

УТВЕРЖДАЮ
Заведующий МБДОУ
«Детский сад № 1»
комбинированного вида
_____Л.А. Цыбульская

Отчет о результатах самообследования
муниципального бюджетного дошкольного образовательного учреждения
«Детский сад № 1» комбинированного вида
Вилючинского городского округа
за 2023 год

ОБЩИЕ СВЕДЕНИЯ ОБ ОБРАЗОВАТЕЛЬНОЙ ОРГАНИЗАЦИИ

На основании постановления главы администрации Вилючинского городского округа от 16.03.2023 № 204 «О внесении изменений в учредительные документы муниципального бюджетного дошкольного образовательного учреждения «Детский сад № 1», а также внесении записи о государственной регистрации и изменений в Единый государственный реестр юридических лиц от 27.03.2023 изменилось наименование учреждения.

Наименование образовательной организации	муниципальное бюджетное дошкольное образовательное учреждение «Детский сад № 1» комбинированного вида (МБДОУ «Детский сад № 1» комбинированного вида)
Заведующий	Цыбульская Людмила Александровна
Адрес организации	684090, Камчатский край, г. Вилючинск, ул. Мира, 10 а
Телефон, факс	8 (415 35) 3-43-92
Адрес электронной почты	detsad1_vil@mail.ru
Учредитель	администрация Вилючинского городского округа закрытого административно-территориального образования города Вилючинска Камчатского края в лице главы администрации Вилючинского городского округа
Дата создания	1962 год
Лицензия	выдана Министерством образования и науки Камчатского края от 21 ноября 2016 г. № 2442

Муниципальное бюджетное дошкольное образовательное учреждение «Детский сад № 1» комбинированного вида (далее – Учреждение) расположено в жилом районе города вдали от производящих предприятий и торговых мест. Проектная наполняемость на 95 мест. Общая площадь здания 604 кв. м, из них площадь помещений, используемых непосредственно для нужд образовательного процесса – 326 кв. м.

Цель деятельности Учреждения – осуществление образовательной деятельности по реализации образовательных программ дошкольного образования.

Предметом деятельности Учреждения является формирование общей культуры, развитие физических, интеллектуальных, нравственных, эстетических и личностных качеств, формирование предпосылок учебной деятельности, сохранение и укрепление здоровья воспитанников.

Режим работы Учреждения: рабочая неделя – пятидневная, с понедельника по пятницу. Длительность пребывания детей в группах – 12 часов. Режим работы групп – с 7:00 до 19:00, кроме субботы, воскресенья, праздничных дней.

АНАЛИТИЧЕСКАЯ ЧАСТЬ

I. Оценка образовательной деятельности

Учреждение осуществляет свою деятельность в соответствии с

- Федеральным законом от 29.12.2012 № 273-ФЗ «Об образовании в Российской Федерации»;
- ФГОС дошкольного образования;
- ФОП дошкольного образования;
- Федеральным законом от 24.07.1998 № 124-ФЗ «Об основных гарантиях прав ребёнка в Российской Федерации»;
- Конвенцией ООН о правах ребёнка (Нью-Йорк, 20 ноября 1989 г.)
- с 01.01.2021 года Учреждение функционирует в соответствии с требованиями СП 2.4.3648-20 «Санитарно-эпидемиологические требования к организациям воспитания и обучения, отдыха и оздоровления детей и молодежи»,
- с 01.03.2021 – дополнительно с требованиями СанПиН 1.2.3685-21 «Гигиенические нормативы и требования к обеспечению безопасности и (или) безвредности для человека факторов среды обитания».

С 01.08.2023 по 31.12.2023 Учреждение было закрыто на капитальный ремонт кровли на основании приказа заведующего от 31.07.2023 № 234. Образовательная деятельность осуществлялась на базе других дошкольных образовательных учреждений Вилючинского городского округа.

С 01.09.2023 на основании приказа заведующего о комплектовании групп от 25.08.2023 Учреждение посещает 40 воспитанников в возрасте от 3 до 7 лет. В учреждении функционирует 4 группы. Из них 2 группы общеразвивающей направленности и 2 группы компенсирующей направленности для детей с тяжелыми нарушениями речи:

№ п/п	Направление	Группа	Возраст	Количество детей
1	Общеразвивающее	Старшая группа № 1 «Капельки»	5-6 лет	12
2		Подготовительная группа № 2 «Звёздочки»	6-7 лет	16
3	Компенсирующее	Группа компенсирующей направленности для детей с ТНР № 2 «Жемчужинка»	3-7 лет	9
4		Группа компенсирующей направленности для детей с ТНР № 4 «Осьминожки»	4-7 лет	3
ИТОГО				40

Учреждение осуществляет образовательную деятельность в группах общеразвивающей направленности по:

- Образовательной программе дошкольного образования муниципального бюджетного дошкольного образовательного учреждения «Детский сад № 1» комбинированного вида (далее ОП ДО), разработанной в соответствии с федеральным государственным

образовательным стандартом дошкольного образования (утвержден приказом Министерства образования и науки Российской Федерации от 17 октября 2013 г. № 1155, зарегистрирован Министерством юстиции Российской Федерации 14 ноября 2013 г., регистрационный № 30384; в редакции приказа Министерства просвещения Российской Федерации от 8 ноября 2022 г. № 955, зарегистрирован Министерством юстиции Российской Федерации 6 февраля 2023 г., регистрационный № 72264) и федеральной образовательной программой дошкольного образования (утверждена приказом Министерства просвещения России от 25 ноября 2022 г. № 1028, зарегистрирована Министерством юстиции Российской Федерации 28 декабря 2022 г., регистрационный № 71847).

В группах, компенсирующей направленности для детей с тяжёлыми нарушениями речи образовательная деятельность ведется по:

- Адаптированной образовательной программе дошкольного образования муниципального бюджетного дошкольного образовательного учреждения «Детский сад № 1» комбинированного вида (далее АОП ДО), разработанной в соответствии с федеральным государственным образовательным стандартом дошкольного образования (утвержден приказом Министерства образования и науки Российской Федерации от 17 октября 2013 г. № 1155, зарегистрирован Министерством юстиции Российской Федерации 14 ноября 2013 г., регистрационный № 30384; в редакции приказа Министерства просвещения Российской Федерации от 8 ноября 2022 г. № 955, зарегистрирован Министерством юстиции Российской Федерации 6 февраля 2023 г., регистрационный № 72264) и адаптированной федеральной образовательной программой дошкольного образования для обучающихся с ограниченными возможностями здоровья (разработана в соответствии с Порядком разработки и утверждения федеральных общеобразовательных программ, утвержденным приказом Министерства просвещения Российской Федерации от 30 сентября 2022 г. № 874, зарегистрирован Министерством юстиции Российской Федерации 2 ноября 2022 г., регистрационный № 70809).

Вариативная часть программы разработана с учетом приоритетного направления нравственно-патриотическое воспитание дошкольников. Содержание вариативной части программы носит развивающий и воспитательный характер.

Дополнительное образование

В Учреждении не оказываются дополнительные образовательные услуги.

Вывод: В Учреждении реализуются современные образовательные программы и методики дошкольного образования, создана комплексная система планирования образовательной деятельности с учетом направленности реализуемой образовательной программы, возрастных и психофизических особенностей воспитанников. Ориентиры образовательной деятельности в Учреждении предусматривают системную работу с учетом потребностей, интересов и инициативы воспитанников.

II. Оценка системы управления организации

Управление деятельностью образовательной организации осуществляется в соответствии с законодательством Российской Федерации, уставом на основе сочетания принципов единоначалия и коллегиальности. Единоличным органом образовательной организации является заведующий образовательной организации, который осуществляет текущее руководство деятельностью.

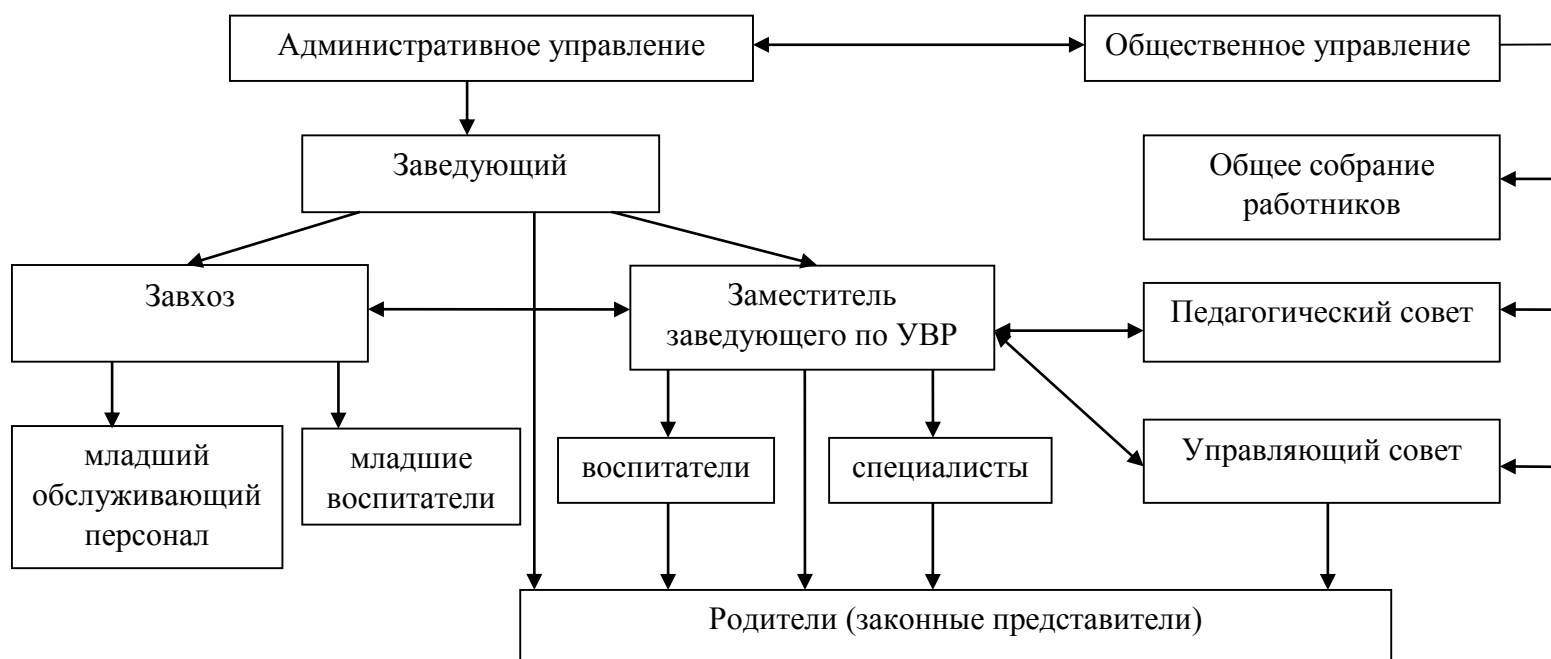
Органы управления, действующие в Учреждении

Наименование органа	Функции
Заведующий	Контролирует работу и обеспечивает эффективное взаимодействие структурных подразделений организации, утверждает штатное расписание, отчетные документы организации, осуществляет общее руководство Учреждением
Управляющий совет	Коллегиальный орган, реализующий установленные законодательством Российской Федерации принципы самоуправления в управлении Учреждением. Рассматривает вопросы: <ul style="list-style-type: none"> • развития образовательной организации; • финансово-хозяйственной деятельности; • материально-технического обеспечения
Педагогический совет	Постоянно действующий коллегиальный орган, решающий вопросы образовательной деятельности, педагогического процесса в целом. Создан в целях развития и совершенствования образовательной деятельности, повышение профессионального мастерства и творческого роста педагогических работников Учреждения. Рассматривает вопросы: <ul style="list-style-type: none"> • развития образовательных услуг; • регламентации образовательных отношений; • разработки образовательных программ; • выбора учебных пособий, средств обучения и воспитания; • материально-технического обеспечения образовательного процесса; • аттестации, повышения квалификации педагогических работников; • координации деятельности методических объединений
Общее собрание работников	Коллегиальный орган, реализующий право работников на участие в управлении Учреждением, в том числе: <ul style="list-style-type: none"> • участие в разработке и принятии коллективного договора, Правил трудового распорядка, изменений и дополнений к ним; • принятие локальных актов, которые регламентируют деятельность образовательной организации и связаны с правами и обязанностями работников; • разрешение конфликтные ситуации между работниками и администрацией образовательной организации; • внесение предложений по корректировке плана мероприятий организации, совершенствованию ее работы и развитию материальной базы. <p>В состав общего собрания входят все работники Учреждения.</p>

Структура, порядок формирования, срок полномочий и компетенция органов управления образовательной организации, порядок принятия ими решения устанавливается уставом образовательной организации в соответствии с законодательством Российской Федерации.

Положениями: «Положение об Общем собрании работников Учреждения», «Положением об Управляющем совете», «Положением о Педагогическом совете».

Структура управления образовательной организацией



Вывод: данная структура управления образовательной организации обеспечивает оптимальное сочетание традиционных и современных инновационных тенденций, что позволяет эффективно организовать образовательное пространство, а также определяет стабильное функционирование, что способствует развитию инициативы всех участников образовательного процесса (педагогов, родителей (законных представителей), воспитанников). В следующем году изменение системы управления не планируется.

III. Оценка содержания и качества подготовки обучающихся

Целями образовательных программ Учреждения являются разностороннее развитие детей дошкольного возраста с учетом их возрастных и индивидуальных особенностей, в том числе достижение детьми дошкольного возраста уровня развития, необходимого и достаточного для успешного освоения ими образовательных программ начального общего образования, на основе индивидуального подхода к детям дошкольного возраста и специфичных для детей дошкольного возраста видов деятельности на основе духовно-нравственных ценностей российского народа, исторических и национально-культурных традиций.

К традиционным российским духовно-нравственным ценностям относятся, прежде всего, жизнь, достоинство, права и свободы человека, патриотизм, гражданственность, служение Отечеству и ответственность за его судьбу, высокие нравственные идеалы, крепкая семья, созидательный труд, приоритет духовного над материальным, гуманизм, милосердие, справедливость, коллективизм, взаимопомощь и взаимоуважение, историческая память и преемственность поколений, единство народов России.

Содержание образовательных программ Учреждения включает описание:

- задач и образовательной деятельности по каждой из образовательных областей для всех возрастных групп обучающихся (социально-коммуникативное, познавательное, речевое, художественно-эстетическое, физическое развитие) в соответствии с федеральной программой и с учетом используемых методических пособий, обеспечивающих реализацию данного содержания;

- вариативных форм, способов, методов и средств реализации Программы с учетом возрастных и индивидуальных особенностей воспитанников, специфики их образовательных потребностей и интересов;
- особенностей образовательной деятельности разных видов и культурных практик;
- способов поддержки детской инициативы;
- особенностей взаимодействия педагогического коллектива с семьями обучающихся;
- направления и задачи коррекционно-развивающей работы (далее КРР) с детьми дошкольного возраста с особыми образовательными потребностями (далее ООП) различных целевых групп, в том числе детей с ограниченными возможностями здоровья (далее ОВЗ)

Образовательные программы Учреждения включают рабочую **программу воспитания**, которая раскрывает задачи и направления воспитательной работы, предусматривает приобщение детей к российским традиционным духовным ценностям, правилам и нормам поведения в российском обществе.

Реализация цели и задач программы воспитания осуществляется по основным направлениям (модулям):

- развитие основ нравственной культуры;
- формирование основ семейных и гражданских ценностей;
- формирование основ гражданской идентичности;
- формирование основ социокультурных ценностей;
- формирование основ межэтнического взаимодействия;
- формирование основ информационной культуры;
- формирование основ экологической культуры;
- воспитание культуры труда.

Для реализации программы воспитания был оформлен календарный план воспитательной работы, который составлен с учетом федерального календарного плана воспитательной работы.

Реализация ОП ДО и АОП ДО предлагает интеграцию задач обучения и воспитания в едином образовательном процессе во всех видах детской деятельности, имеющих место в режиме дня дошкольного учреждения: режимные моменты, игровая деятельность, специально организованные традиционные и интегрированные занятия, индивидуальная и подгрупповая работа, самостоятельная деятельность детей, опыты и экспериментирование. А также предусматривает взаимодействие с разными субъектами образовательных отношений; обеспечивает основу для преемственности уровней дошкольного и начального общего образования.

Таким образом, образовательные программы Учреждения отвечают образовательному запросу социума, обеспечивают развитие личности детей дошкольного возраста в различных видах общения и деятельности с учетом их возрастных, индивидуальных, психологических и физиологических особенностей, в том числе достижение детьми дошкольного возраста уровня развития, необходимого и достаточного для успешного освоения ими образовательных программ начального общего образования, на основе индивидуального подхода к детям дошкольного возраста и специфичных для детей дошкольного возраста видов деятельности.

На протяжении дня педагоги осуществляют обучение при использовании разнообразных **форм** организации детей (фронтальные, групповые, индивидуальные).

Индивидуальная форма организации обучения позволяет индивидуализировать обучение (содержание, методы, средства). Групповая форма (деление на подгруппы) – обеспечивает взаимодействие детей в процессе обучения. Фронтальная форма организации обучения (со всей группой) организована по четкому расписанию.

Основной формой организации обучения является **занятие**. В режиме дня каждой группы определяется время проведения занятий, в соответствии с "Санитарно-эпидемиологических требований к устройству, содержанию и организации режима работы дошкольных образовательных организаций". В старшей группе планируется не более двух занятий в первой половине дня и одно занятие после дневного сна. В подготовительной группе – не более трех занятий в первую половину дня.

В плане работы педагогов выделено специальное время в процессе проведения режимных моментов, организована индивидуальная работа с детьми. Содержанием обучения являются следующие **виды деятельности**:

Физическое развитие:

- двигательная (как двигательная активность);
- познавательно-исследовательская (как познание и исследование организма человека).

Социально коммуникативное развитие:

- социализация, общение, нравственное воспитание;
- коммуникативная (общение и взаимодействие со взрослыми и сверстниками);
- нравственно-патриотическое воспитание;
- познавательно-исследовательская (как познание и исследование социального окружения);
- самообслуживание, самостоятельность и элементарный бытовой труд (в помещении и на улице);
- формирование основ безопасности

Познавательное развитие:

- познавательно-исследовательская (формирование элементарных математических представлений, исследование объектов окружающего мира и экспериментирование с ними);
- конструктивно-модельная деятельность (конструирование из разного материала, включая конструкторы, модули, бумагу, природный и иной материал).

Речевое развитие:

- развитие речи;
- восприятие художественной литературы и фольклора.

Художественно--эстетическое развитие:

- изобразительная (рисования, лепки, аппликация);
- музыкальная (восприятие и понимание смысла музыкальных произведений, пение, музыкально- ритмические движения, игры на детских музыкальных инструментах).

Педагоги Учреждения системно реализуют принципы дошкольной педагогики в образовательной деятельности: при выборе содержания образовательной деятельности, при реализации ежедневного образовательного процесса, при построении образовательного пространства и его оснащения.

Организованная в Учреждении предметно-развивающая среда инициирует познавательную и творческую активность детей, предоставляет ребенку свободу выбора форм активности, обеспечивает содержание разных форм детской деятельности, безопасна и комфорта, соответствует интересам, потребностям и возможностям каждого ребенка, обеспечивает гармоничное отношение ребенка с окружающим миром.

В течение года, в целом, обеспечивалось полноценное развитие личности детей на фоне их эмоционального благополучия и положительного отношения к миру, к себе и к другим людям. Педагоги обеспечивали равные возможности для полноценного развития каждого ребёнка в период дошкольного детства независимо от психофизиологических и других особенностей. В образовательной деятельности обеспечивалось развитие мотивации и способностей детей в различных видах деятельности и охватывающих все направления развития и образования детей согласно образовательным областям.

Для качественной реализации образовательных программ проводилась оценка индивидуального развития детей в рамках педагогической диагностики, связанной с оценкой эффективности педагогических действий и лежащей в основе их дальнейшего планирования. Общая картина оценки индивидуального развития позволила выделить детей, которые нуждаются в особом внимании педагога и в отношении которых необходимо скорректировать, изменить способы взаимодействия, составить индивидуальные образовательные маршруты.

Итоговые данные педагогического мониторинга, отраженные в таблице, зафиксировали удовлетворительный уровень результативности образовательной деятельности, обеспечивающей положительную динамику развития всех воспитанников, соответствующую их индивидуальным и возрастным возможностям.

Воспитательная работа строилась с учетом индивидуальных особенностей детей, с использованием разнообразных форм и методов, в тесной взаимосвязи воспитателей, специалистов и родителей (законных представителей).

Взаимодействие с родителями (законными представителями) строится на принципе сотрудничества.

При этом решаются приоритетные задачи:

- повышение педагогической культуры родителей (законных представителей);
- приобщение родителей (законных представителей) к участию в жизнедеятельности Учреждения;
- изучение семьи и установление контактов с ее членами для согласования воспитательных воздействий на ребенка.

Для решения этих задач используются различные формы работы:

- групповые родительские собрания, консультации;
- проведение совместных мероприятий для детей и родителей (законных представителей);
- анкетирование;
- наглядная информация;
- показ занятий для родителей (законных представителей);
- выставки совместных работ;
- посещение открытых мероприятий и участие в них;

- заключение договоров с родителями (законными представителями) вновь поступивших детей.

Чтобы выбрать стратегию воспитательной работы с родителями (законными представителями), в 2023 году проводился анализ состава семей воспитанников.

Характеристика семей по составу (38 семей)

Состав семьи	Количество семей	Процент от общего количества семей воспитанников
Полная	33	87 %
Неполная семья	5	13 %
Многодетная семья	7 семей, в них 9 детей	18 %
Оформлено опекунов	1 семья, 2 детей	3 %
Ребенок-инвалид	1 семья, 1 ребёнок	3 %

Воспитательная работа строится с учетом индивидуальных особенностей детей, с использованием разнообразных форм и методов, в тесной взаимосвязи воспитателей, специалистов и родителей. Детям из семей группы риска уделяется большее внимание в первые месяцы после зачисления в Учреждение.

Вывод: Образовательная деятельность в Учреждении осуществляется в процессе организации различных видов детской деятельности, в ходе режимных моментов, в процессе взаимодействия с семьями воспитанников. В Учреждении создаются условия для максимального удовлетворения запросов родителей (законных представителей) детей дошкольного возраста по их воспитанию, развитию и обучению. Родители (законные представители) получают информацию о целях и задачах на учебный год, имеют возможность обсуждать различные вопросы пребывания ребенка в группе, участвовать в жизнедеятельности Учреждения.

3.1. Оценка индивидуального развития воспитанников

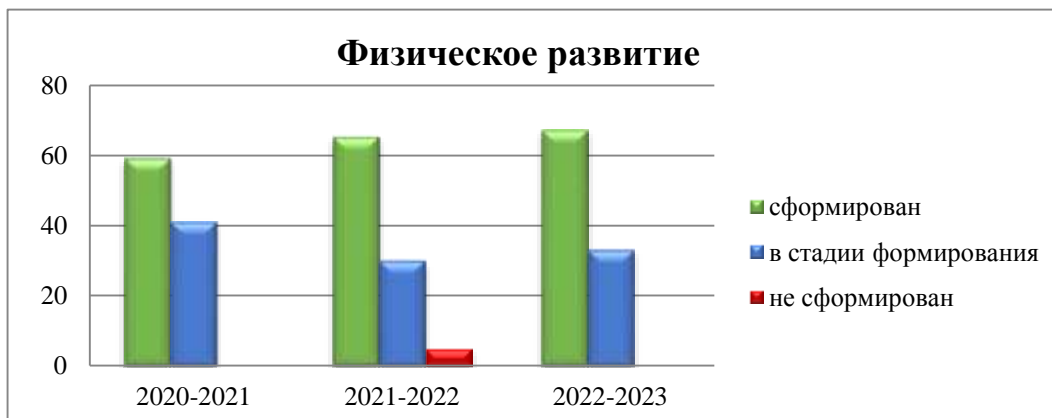
Оценка индивидуального развития детей проводится в рамках педагогической диагностики два раза в год (октябрь, апрель). Инструментарий для педагогической диагностики – карты наблюдений детского развития, позволяющие фиксировать индивидуальную динамику и перспективы в познавательном, социально-коммуникативном, физическом, речевом и художественно-эстетическом развитии.

Формы педагогической диагностики: индивидуальная, подгрупповая, групповая.

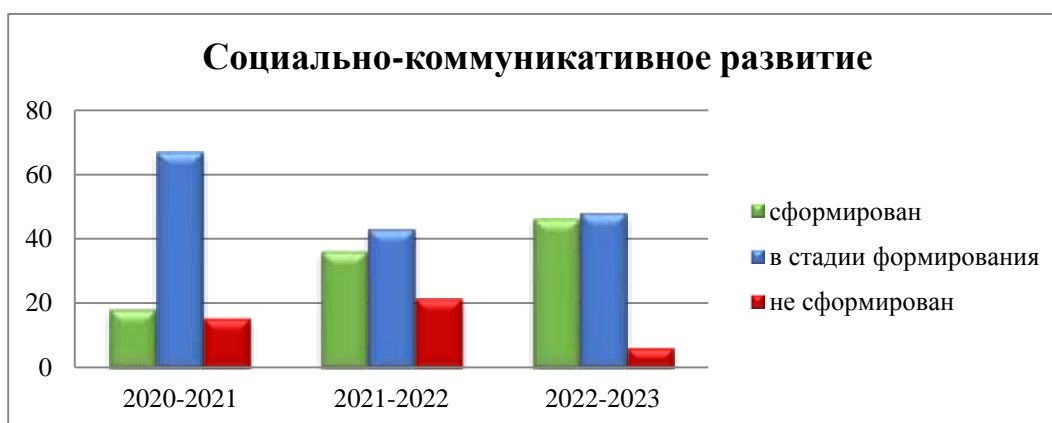
Данные диагностики за 2020-2021, 2021-2022, 2022-2023 учебный год приведены на конец учебного года.

**Результаты диагностики по образовательным областям
в группах общеразвивающей направленности:**





**Результаты диагностики по образовательным областям
в группе компенсирующей направленности для детей с тяжелыми нарушениями речи**





Вывод: В Учреждении ведется системная работа по изучению развития воспитанников, выявлению их индивидуальных потребностей и способностей, интересов и инициатив, потребностей родителей в образовании своих детей. Сравнительный анализ результатов мониторинга показал повышение динамики развития у детей по сравнению с 2021-2022 учебным годом, как в общеобразовательных группах, так и в группах компенсирующей направленности, что говорит о результативности образовательной деятельности в Учреждении.

3.2. Оценка качества физкультурно-оздоровительной работы

В учреждении созданы условия для сохранения и укрепления здоровья воспитанников их физического развития.

Блоки	Содержание
Создание условий для двигательной активности	Гибкий режим Занятия по подгруппам Организация спортивных уголков в группах Индивидуальный режим пробуждения после дневного сна

Система двигательной активности	Утренняя гимнастика Физкультурные занятия Двигательная активность на прогулке. Физкультура на улице. Подвижные игры Физкультминутки на занятиях Гимнастика после дневного сна Физкультурные досуги, забавы, игры. Игры, хороводы, игровые упражнения
Система закаливания в повседневной жизни	Утренний прием на свежем воздухе в теплое время года Облегченная форма одежды Босохождение в группе до и после сна Солнечные ванны (в летнее время)
Организация рационального питания	Организация второго завтрака (соки, фрукты) Введение овощей и фруктов (обед, полдник) Организация питьевого режима «С» витаминизация третьего блюда
Диагностика уровня физического развития, состояния здоровья	Диагностика уровня физического развития Мониторинг состояния здоровья

**Анализ заболеваемости воспитанников
за 2021, 2022, 2023 год составил:**

	2021	2022	2023
Число дней, пропущенных по болезни детьми до 3 лет	330	-	-
Число дней, пропущенных по болезни детьми до 3 лет, одним ребенком	25	-	-
Число дней, пропущенных по болезни детьми старше 3 лет	1574	2316	1056
Число дней, пропущенных по болезни детьми старше 3 лет, одним ребенком	25	37	26

Вывод: В Учреждении регулярно проводится работа по профилактике заболеваемости, а также мероприятия, направленные на формирование у воспитанников и их родителей (законных представителей) потребности в здоровом образе жизни, в результате наблюдается снижение уровня заболеваемости.

3.3. Оценка качества деятельности образовательной организации

В мае 2023 года проведено анкетирование родителей (законных представителей) с целью оценки качества деятельности образовательной организации. В опросе приняло участие 44 родителя (законных представителя)

Критерии оценки качества	Результат %				
	«1»	«2»	«3»	«4»	«5»
Доброжелательность и вежливость работников образовательной организации	-	-	-	7	93
Удовлетворенность компетентностью работников образовательной организации	-	-	2	2	96
Удовлетворенность материально-техническим обеспечением образовательной организации	5	9	16	2	68
Удовлетворенность качеством образовательных услуг	-	-	-	-	100
Готовность рекомендовать данную образовательную организацию родственникам и знакомым	-	-	2	16	82

Вывод: в Учреждении создаются условия для максимального удовлетворения запросов родителей (законных представителей) детей дошкольного возраста по их воспитанию и образованию. Результаты анкетирования родителей (законных представителей) показали, что родители (законные представители) высоко оценивают качество деятельности образовательного Учреждения, но недостаточно удовлетворены материально-техническим обеспечением.

3.4. Оценка качества кадрового обеспечения

В 2023 году педагогический коллектив состоял из 13 человек:

- 8 воспитателей,
- 2 учителя-логопеда,
- 1 педагог-психолог,
- 1 музыкальный руководитель,
- 1 социальный педагог.

Педагогический стаж работников Учреждения

Стаж	Кол-во человек
До 5 лет	1
5-10 лет	2
10-20 лет	3
20 и более	7

Образование (педагогическое)	Количество педагогов		
	2020-2021	2021-2022	2022-2023
Высшее профессиональное	10 человек	10 человек	9 человек
Среднее профессиональное	4 человека	4 человека	4 человека

Работа с кадрами была направлена на повышение профессионализма, творческого потенциала педагогической культуры педагогов, оказание методической помощи педагогам.

На основании приказа от 01.09.2023 № 295 «О внедрении системы наставничества педагогических работников МБДОУ «Детский сад № 1» комбинированного вида утверждено:

- положение о системе наставничества;
- дорожная карта по реализации системы наставничества педагогических работников;
- сформированы пары «наставник-наставляемый».

В 2023 году 5 педагогических работников прошли аттестацию.

№ п/п	Ф.И.О. педагога (полностью)	Занимаемая должность	Присвоенная квалификационная категория/СЗД	Основание (№ приказа, дата присвоения)
1.	Чукина Любовь Геннадьевна	воспитатель	СЗД	Протокол № 4 заседания аттестационной комиссии МБДОУ «Детский сад № 1» от 18.01.2023
2.	Гуцаленко Елена Владимировна	музыкальный руководитель	высшая	Приказ № 471 Министерства образования Камчатского края 25.05.2023
3.	Гарновская Елена Сергеевна	учитель-логопед	первая	Приказ № 1101 Министерства образования Камчатского края 16.11.2023
4.	Варламова Ольга Игоревна	воспитатель	СЗД	Протокол № 1 заседания аттестационной комиссии МБДОУ «Детский сад № 1» комбинированного вида от 13.12.2023
5.	Разуваева Юлия Викторовна	воспитатель	высшая	Приказ № 1235 Министерства образования Камчатского края 26.12.2023

1 педагог дистанционно прошёл профессиональную переподготовку (1500 часов): «Специальное (дефектологическое) образование с двумя профилями подготовки «Логопедия» и «Олигофренопедагогика».

Курсы повышения квалификации в 2023 году прошли 12 педагогов.

№ п/п	Тема, количество часов, форма повышения квалификации	Ф.И.О. должность
1	Курсы (24 часа), <i>дистанционно</i> «Разработка интерактивных презентаций и их использование в практической деятельности педагога»	Буруян Т.П., воспитатель Варламова О.И., воспитатель Гуцаленко Е.В., музыкальный руководитель Дуброва М.А., педагог-психолог Наумова Н.А., воспитатель Разуваева Ю.В., воспитатель Чернитенко Н.В., воспитатель Чукина Л.Г., воспитатель
2	Курсы (24 часа), <i>дистанционно</i> «Технология создания печатных материалов в программе MS Publisher»	Буруян Т.П., воспитатель Гуцаленко Е.В., музыкальный руководитель Дуброва М.А., педагог-психолог Полужктова В.С., воспитатель Разуваева Ю.В., воспитатель Чукина Л.Г., воспитатель
3	Курсы (15 часов) <i>дистанционно</i> «Основы здорового питания» (для детей дошкольного возраста)»	Буруян Т.П., воспитатель Варламова О.И., воспитатель Дуброва М.А., педагог-психолог Заика Е.А., воспитатель Мотреску С.В., воспитатель Полужктова В.С., воспитатель Разуваева Ю.В., воспитатель Чернитенко Н.В., воспитатель Чукина Л.Г., воспитатель
4	Курсы (36 часов) <i>дистанционно</i> «Аспекты применения государственных символов Российской Федерации в обучении и воспитании»	Варламова О.И., воспитатель Гуцаленко Е.В., музыкальный руководитель Разуваева Ю.В., воспитатель
5	Курсы (16 часов) <i>дистанционно</i> «Технология создания цифровых образовательных ресурсов для использования в работе педагога»	Варламова О.И., воспитатель Гуцаленко Е.В., музыкальный руководитель
6	Курсы (40 часов), <i>дистанционно</i> «Дифференциальная диагностика психического развития ребёнка»	Дуброва М.А., педагог-психолог
7	Курсы (4 часа) <i>дистанционно</i> «Методы работы при проведении коррекционных занятий»	Дуброва М.А., педагог-психолог
8	Курсы (4 часа) <i>дистанционно</i> «Визуальная поддержка в коррекционном процессе»	Дуброва М.А., педагог-психолог
9	Курсы (4 часа) <i>дистанционно</i> «Альтернативная коммуникация с ребёнком с РАС»	Дуброва М.А., педагог-психолог
10	Курсы (4 часа) <i>дистанционно</i> «Диагностика нарушений в развитии ребёнка»	Дуброва М.А., педагог-психолог

11	Курсы (36 часов) <i>дистанционно</i> «Организация инклюзивного взаимодействия в социализации и обучении детей с РАС»	Дуброва М.А., педагог-психолог
12	Курсы (36 часов) <i>дистанционно</i> «Внедрение Федеральной образовательной программы дошкольного образования: требования и особенности организации образовательного процесса»	Буруян Т.П., воспитатель Варламова О.И., воспитатель Гуцаленко Е.В., музыкальный руководитель Дуброва М.А., педагог-психолог Наумова Н.А., воспитатель Полужктова В.С., воспитатель Разуваева Ю.В., воспитатель Тарновская Е.С., учитель-логопед Чернитенко Н.В., воспитатель Чукина Л.Г., воспитатель
13	Курсы (26 часов) <i>дистанционно</i> «Реализация целевой модели наставничества в дошкольной образовательной организации»	Буруян Т.П., воспитатель Гуцаленко Е.В., музыкальный руководитель Дуброва М.А., педагог-психолог Разуваева Ю.В., воспитатель Тарновская Е.С., учитель-логопед
14	Курсы (72 часа) <i>дистанционно</i> «Сайт педагога как инструмент организации образовательной деятельности»	Гуцаленко Е.В., музыкальный руководитель Дуброва М.А., педагог-психолог Наумова Н.А., воспитатель Разуваева Ю.В., воспитатель Тарновская Е.С., учитель-логопед
15	Курсы (3 часа 23 минуты) <i>дистанционно</i> «Академия госпабликов»	Зайка Е.А., воспитатель
16	Курсы (72 часа) <i>дистанционно</i> «Внедрение Федеральной адаптированной образовательной программы дошкольного образования – ФАОП ДО ОВЗ в дошкольном образовательном учреждении в рамках ФГОС»	Тарновская Е.С., учитель-логопед
17	Курсы (84 часа) <i>дистанционно</i> «Совсем не трудные звуки: практикум по коррекции дефектного звукопроизношения (постановка, автоматизация и дифференциация звуков)»	Тарновская Е.С., учитель-логопед

Результаты участия педагогов в конкурсах различных уровней

№ п/п	Мероприятия	Ф.И.О. педагога, должность	Результат
<i>Муниципальный уровень</i>			
1	Муниципальный конкурс открытых мероприятий патриотической направленности «По дорогам былых времён...»	Наумова Наталья Александровна, воспитатель	Диплом II степени
2	Муниципальный конкурс педагогического мастерства «Лучшие в образовании»	Тарновская Елена Сергеевна, учитель-логопед	Диплом I степени
3	Муниципальный фестиваль видеороликов «Город мой вчера, сегодня, завтра...»	Наумова Наталья Александровна, воспитатель	Диплом I степени
4	Муниципальный конкурс на создание эмблемы для муниципального сетевого педагогического Клуба «Наставник»	Буруян Татьяна Петровна, воспитатель	Участие
		Тарновская Елена Сергеевна, учитель-логопед	Участие
5	Муниципальный конкурс методических разработок	Наумова Наталья Александровна, воспитатель	Диплом победителя III степени
<i>Краевой уровень</i>			
1	Региональный этап Всероссийского конкурса профессионального мастерства «Учитель-дефектолог России»	Тарновская Елена Сергеевна, учитель-логопед	Победитель в номинации «Познание и оптимизм»
2	Краевой дистанционный конкурс интерактивных презентаций «Обучение с увлечением»	Наумова Наталья Александровна, воспитатель	Сертификат участника
3	Краевой дистанционный конкурс «Весна 45-го года»	Гуцаленко Елена Владимировна, музыкальный руководитель Наумова Наталья Александровна, воспитатель	Диплом II степени
4	Краевой дистанционный конкурс проектов «Со спортом дружить – здоровым быть!»	Гуцаленко Елена Владимировна, музыкальный руководитель	Диплом II степени
5	Краевой дистанционный конкурс педагогических сайтов «Net-планета»	Гуцаленко Елена Владимировна, музыкальный руководитель	Диплом I место
		Наумова Наталья Александровна, воспитатель	Диплом I место
		Тарновская Елена Сергеевна, учитель-логопед	Диплом III место

Педагоги делились своим опытом работы на муниципальном уровне.

Тема	Дата	ФИО, должность
Муниципальное мероприятие «Творческая мастерская педагогического опыта», секция «Помощь рядом». Тема выступления: «Роль фонематического слуха в развитии речи детей дошкольного возраста»	08.11.2023	Тарновская Елена Сергеевна, учитель-логопед
Муниципальное мероприятие «Творческая мастерская педагогического опыта», секция «Мир моих увлечений». Тема выступления: «Вдохновение творчеством»	13.11.2023	Наумова Наталья Александровна, воспитатель

Вывод: В Учреждении предусмотрены требования к квалификации сотрудников, позволяющие обеспечить выполнение требований ФГОС ДО, ОП ДО, АОП ДО и реализовать педагогическую работу с учетом потребностей, возможностей, интересов и инициативы воспитанников. Педагоги Учреждения постоянно повышают свой профессиональный уровень, посещают методические объединения, знакомятся с опытом работы коллег других дошкольных учреждений, приобретают и изучают новинки периодической и методической литературы, принимают участие в конкурсах профессионального мастерства различных уровней. Все это в комплексе дает хороший результат в организации педагогической деятельности и улучшении качества образования и воспитания дошкольников.

3.5. Оценка учебно-методического обеспечения

Методическая работа – часть системы непрерывного образования, ориентированная на:

- освоение педагогами содержания ОП ДО и АОП ДО;
- достижений науки и передового педагогического опыта, методов воспитания и образования детей, обеспечивающих реализацию программы дошкольного образования;
- повышение уровня готовности педагогов к организации и ведению образовательного процесса в современных социальных и экономических условиях;
- содействующая развитию у них рефлексивного педагогического мышления, включению педагогов в режим инновационной деятельности.

В методическом кабинете собрано большое количество материала для работы педагогов:

- нормативные документы, документы по организации деятельности Учреждения, инструкции;
- периодические печатные издания, методическая литература по разным возрастным группам и для работы с воспитанниками с ОВЗ (программы и пособия), передовой педагогический опыт;
- для работы педагогов с воспитанниками: пособия и картинный материал по разделам и лексическим темам, иллюстративный материал, таблицы (схемы, мнемотаблицы, модели), дидактические игры, уголок ПДД, образцы народных игрушек, наборы

фигурок (люди, животные), муляжи, художественная литература для воспитанников.

Для повышения компетентности педагогов в Учреждении используются различные формы работы: методическое объединение, мастер-классы, тренинги, на которых каждый педагог может проявить себя, поделиться опытом, поучаствовать в дискуссиях. Все мероприятия проводятся с учетом санитарных требований.

Все формы методической работы в Учреждении направлены на выполнение задач, сформулированных в Уставе, ОП ДО, АОП ДО и годовом плане.

Вывод: Педагогам доступно учебно-методическое обеспечение, отражающее основные аспекты педагогической работы по программе (организация образовательного процесса, освоение содержания образовательных областей, организация РППС). Всем воспитанникам Учреждения доступны учебные и практические материалы, подобранные с учетом текущих потребностей, возможностей, интересов и инициативы воспитанников. Учебно-методическое обеспечение образовательного процесса отвечает требованиям комплектности обеспечения образовательного процесса с учетом достижения целей и планируемых результатов освоения реализуемых образовательных программ.

3.6. Оценка материально-технической базы

Здание Учреждения имеет периметральное ограждение, оборудовано системой видеонаблюдения, «тревожной кнопкой» и автоматической пожарной сигнализацией, имеется центральное отопление, водоотведение, канализация, сантехническое оборудование в удовлетворительном состоянии.

На территории Учреждения расположены пять теневых навесов для каждой возрастной группы, оборудованы площадки для игр и занятий спортом.

В Учреждении имеются:

- групповые помещения – 4
- кабинет педагога-психолога – 1
- кабинет учителя-логопеда – 1
- музыкальный зал – 1
- пищеблок – 1
- постирочная – 1
- медицинский кабинет – 1
- кабинет инспектора по кадрам – 1

Каждая возрастная группа и кабинет имеет паспорт, в котором отражено материально-техническое оснащение.

Все кабинеты и группы оформлены в соответствии с требованиями ФГОС ДО. При создании развивающей предметно-пространственной среды воспитатели учитывают возрастные, индивидуальные особенности детей своей группы. Каждое групповое помещение разделено на зоны (сюжетно-ролевых игр, патриотическую, безопасности, краеведения, экспериментирования, ИЗО деятельности, музыкальной, книжной). Группы регулярно пополняются современным игровым оборудованием, информационными стендами, материалами для проведения практических занятий. В Учреждении имеется доступ к ЭСО. В работе с воспитанниками используется компьютерная техника для просмотра презентаций во время организованной образовательной деятельности и в режимных моментах.

Предметная среда помещений Учреждения оптимально насыщена, выдержана мера «необходимого и достаточного» для каждого вида деятельности, представляет собой «поисковое поле» для ребенка, стимулирующее процесс его развития и саморазвития, социализации и коррекции. В Учреждении не только уютно, красиво, удобно и комфортно детям, созданная развивающая предметно-пространственная среда открывает нашим воспитанникам весь спектр возможностей, направляет усилия детей на эффективное использование отдельных ее элементов.

В 2023 году было приобретено за счет краевых средств на выполнение государственных полномочий Камчатского края по обеспечению государственных гарантий прав граждан на получение общедоступного и бесплатного дошкольного образования в муниципальных дошкольных образовательных организациях (субвенция) на общую сумму **162 385,42 руб.:**

- игрушки, детское групповое оборудование – 123 845,00 руб.;
- игры, игровые наборы – 38 540,42 руб.;

Обеспечение условий безопасности выполняется локальными нормативно-правовыми документами: приказами, инструкциями, положениями.

В соответствии с требованиями действующего законодательства с работниками систематически проводятся разного вида инструктажи: вводный (при поступлении на работу), первичный (с вновь поступившими), повторный, что позволяет персоналу владеть знаниями по охране труда и технике безопасности, правилами пожарной безопасности, действиям в чрезвычайных ситуациях.

С воспитанниками Учреждения проводятся беседы по ОБЖ, игры по охране здоровья и безопасности, направленные на воспитание у детей сознательного отношения к своему здоровью и жизни.

Вывод. Оснащение помещений находится в хорошем рабочем состоянии (мебель, игрушки, техника). Имеется достаточный набор организационно-хозяйственных, игровых и прочих помещений для реализации образовательной деятельности. Размеры групповой комнаты достаточно для свободного движения и свободной игры детей. В Учреждении создана материально-техническая база для жизнеобеспечения и развития детей, ведется систематически работа по обогащению развивающей предметно-пространственной среды.

**Показатели деятельности МБДОУ «Детский сад № 1»,
подлежащей самообследованию за 2023 год
(утв. приказом Министерства образования и науки РФ от 10 декабря 2013 г. № 1324)**

№ п/п	Показатели	Единица измерения
1.	Образовательная деятельность	
1.1	Общая численность воспитанников, осваивающих образовательную программу дошкольного образования, в том числе:	40
1.1.1	В режиме полного дня (8-12 часов)	40
1.1.2	В режиме кратковременного пребывания (3-5 часов)	-
1.1.3	В семейной дошкольной группе	-
1.1.4	В форме семейного образования с психолого-педагогическим сопровождением на базе дошкольной образовательной организации	-
1.2	Общая численность воспитанников в возрасте до 3 лет	0
1.3	Общая численность воспитанников в возрасте от 3 до 8 лет	40
1.4	Численность/удельный вес численности воспитанников в общей численности воспитанников, получающих услуги присмотра и ухода:	40 человек 100%
1.4.1	В режиме полного дня (8-12 часов)	40 человек 100%
1.4.2	В режиме продленного дня (12-14 часов)	-
1.4.3	В режиме круглосуточного пребывания	-
1.5	Численность/удельный вес численности воспитанников с ограниченными возможностями здоровья в общей численности воспитанников, получающих услуги:	12 человек 30%
1.5.1	По коррекции недостатков в физическом и (или) психическом развитии	-
1.5.2	По освоению образовательной программы дошкольного образования	12 человек 30%
1.5.3	По присмотру и уходу	12 человек 30%
1.6	Средний показатель пропущенных дней при посещении дошкольной образовательной организации по болезни на одного воспитанника	26 дней
1.7	Общая численность педагогических работников, в том числе:	13
1.7.1	Численность/удельный вес численности педагогических работников, имеющих высшее образование	10 человек 77%
1.7.2	Численность/удельный вес численности педагогических работников, имеющих высшее образование педагогической направленности (профиля)	9 человек 69%
1.7.3	Численность/удельный вес численности педагогических работников, имеющих среднее профессиональное образование	4 человека 31%
1.7.4	Численность/удельный вес численности педагогических работников, имеющих среднее профессиональное образование педагогической направленности (профиля)	4 человека 31%
1.8	Численность/удельный вес численности педагогических работников, которым по результатам аттестации присвоена квалификационная	

	категория, в общей численности педагогических работников, в том числе:	
1.8.1	Высшая	2 человек 15%
1.8.2	Первая	1 человек 8%
1.9	Численность/удельный вес численности педагогических работников в общей численности педагогических работников, педагогический стаж работы которых составляет:	
1.9.1	До 5 лет	1 человек 8%
1.9.2	Свыше 30 лет	2 человека 15%
1.10	Численность/удельный вес численности педагогических работников в общей численности педагогических работников в возрасте до 30 лет	2 человека 15%
1.11	Численность/удельный вес численности педагогических работников в общей численности педагогических работников в возрасте от 55 лет	-
1.12	Численность/удельный вес численности педагогических и административно-хозяйственных работников, прошедших за последние 5 лет повышение квалификации/профессиональную переподготовку по профилю педагогической деятельности или иной осуществляемой в образовательной организации деятельности, в общей численности педагогических и административно-хозяйственных работников	14 человек 100%
1.13	Численность/удельный вес численности педагогических и административно-хозяйственных работников, прошедших повышение квалификации по применению в образовательном процессе федеральных государственных образовательных стандартов в общей численности педагогических и административно-хозяйственных работников	13 человек 100%
1.14	Соотношение "педагогический работник/воспитанник" в дошкольной образовательной организации	13/40
1.15	Наличие в образовательной организации следующих педагогических работников:	
1.15.1	Музыкального руководителя	да
1.15.2	Инструктора по физической культуре	нет
1.15.3	Учителя-логопеда	да
1.15.4	Логопеда	нет
1.15.5	Учителя-дефектолога	нет
1.15.6	Педагога-психолога	да
2.	Инфраструктура	
2.1	Общая площадь помещений, в которых осуществляется образовательная деятельность, в расчете на одного воспитанника	3,25 кв. м, 2,45 кв. м
2.2	Площадь помещений для организации дополнительных видов деятельности воспитанников	-
2.3	Наличие физкультурного зала	нет

2.4	Наличие музыкального зала	да
2.5	Наличие прогулочных площадок, обеспечивающих физическую активность и разнообразную игровую деятельность воспитанников на прогулке	да

Анализ показателей указывает на то, что Учреждение имеет достаточную инфраструктуру, которая соответствует требованиям СанПиН 2.4.3648-20 «Санитарно-эпидемиологические требования к устройству, содержанию и организации режима работы дошкольных образовательных организаций» и позволяет реализовывать образовательные программы в полном объеме в соответствии с ФГОС ДО.

Учреждение укомплектовано достаточным количеством педагогических и иных работников, которые имеют высокую квалификацию и регулярно проходят курсы повышения квалификации, что обеспечивает результативность образовательной деятельности.

В ходе проведенного анализа деятельности Учреждения, исходя из результатов работы 2023 года, определены следующие задачи на 2024 год:

1. Повышать профессиональную квалификацию педагогов посредством курсовой подготовки, участия в конкурсах профессионального мастерства, прохождения процесса аттестации, обеспечивая тем самым качество образовательных услуг.
2. Продолжать работу по сохранению и укреплению здоровья детей, приобщению к физической культуре, спортивным и подвижным играм, становлению ценностей здорового образа жизни.
3. Оказывать квалифицированную коррекционно-образовательную помощь детям с нарушениями речевого развития.
4. Продолжать работу по обеспечению качественного участия в реализации региональных, муниципальных проектов (повышение квалификации педагогов, расширение материально-технической базы, вовлечение родителей (законных представителей) в реализацию проектной деятельности).
5. Обновлять материально-техническую базу в соответствии с новыми требованиями санитарных норм и правил, а также правил пожарной безопасности и охраны труда.